

93, 14(3)  
199-202

8333(1)

动物学研究 1993, 14 (3): 199—202  
Zoological Research

ISSN 0254-5853  
CN 53-1040 / Q

## 四川省西部丽蝇科三新种 (双翅目)

范 滋 德

(中国科学院上海昆虫研究所 200025)

冯 炎

(四川省雅安地区卫生防疫站)

邓 安 孝

(华西医科大学 成都)

Q969.453.2

**摘要** 本文记述丽蝇科丽蝇族 2 新种, 即皱叶陪丽蝇 *Bellardia rugiforceps* 和半月陪丽蝇 *Bellardis semilunaris*, 均采自四川荣经县; 粉蝇族的 1 新种高叶瘦粉蝇 *Dexopollenia disemura*, 采自四川峨边山。模式标本均保存于中国科学院上海昆虫研究所。

**关键词:** 丽蝇科, 陪丽蝇属, 瘦粉蝇属

新种; 双翅目

### 1. 皱叶陪丽蝇, 新种 *Bellardia rugiforceps* Fan et Feng, sp. nov. (图 1, 2)

♂: 体长约 9 mm。眼有疏短微毛; 额最狭处极接近单眼三角, 稍宽于后单眼外缘间距, 间额黑, 约与一侧额等宽; 从背方看去: 侧额白、前额黑、侧颜上部白、侧颜中部黑、侧颜下部白有黑白相间的可变色斑, 前额微前于口前缘; 侧颜宽为触角第 3 节宽的 1.7 倍, 上部有黑毛; 颊高为眼高的 0.59 倍; 触角黑, 第 2 节前面最末端和第 3 节最基部橙色, 第 3 节长为宽的 3.6 倍, 又为第 2 节长的 2.6 倍, 芒长羽状, 端部 1/3 裸, 基部 1/3 增粗, 最长分枝毛稍短于触角第 3 节宽; 下颏须黄, 中喙具薄粉被, 前颏长为高的 3.3 倍。胸底色黑, 有薄的灰白粉被, 仅肩胛、前盾前缘、背侧片、翅后胛后端及小盾沟前粉较显; 前盾黑色亚中条在中段约为正中粉被条宽的 1/2; 中鬃 2+3, 列间有 2 行小毛, 列间距约为它与前背中鬃列间距的 3/4; 背中鬃 3+3, 翅内鬃 0+2, 肩后鬃 2 (前方一个小) : 1, 翅前鬃为前背侧片鬃长的 1.2 倍, 翅上鬃 2, 小盾心鬃为不整齐的 2 对, 前基鬃、基鬃、侧鬃和端鬃各 1 对; 背侧片有毛, 在两鬃间有一细鬃, 腹侧片鬃 1:1; 前胸基腹片有毛; 前气门黄褐, 后气门黑。翅深棕, 翅基黑褐, 前缘基鳞黑, 前缘刺及棘列都不发达, 径脉结节上下都有毛,  $m_{1+2}$  脉末端角形弯曲, 角形之后稍凹入,  $2R_5$  室开放;  $m-m$  横脉倾斜并略呈 S 形; 腋瓣棕色, 下腋瓣上面近基部中心有黑色立纤毛 20 余根, 缘缨褐。足黑色; 前胫有 1 后腹鬃, 中胫有 1 强大腹鬃, 后胫有前腹鬃 1。腹金属暗青色, 有薄的灰白色粉被, 略带绿色光泽, 第 1, 2 合背板前缘黑, 正中宽黑斑不达于后缘, 第 3 至 5 各背板有纵贯全长的黑色正中线。

正模 ♂, 四川荣经泡草湾, 1990.VI.2, 冯炎采。

与 *Bellardia kisha* (Grunin, 1970) 近缘, 但后者翅内鬃 1+2, 肛尾叶后面观基部

本文 1992 年 4 月 2 日收到。

略呈心脏形，端部裂口长显然超过合缝的长度，阳体形态亦不同。

## 2. 半月陪丽蝇, 新种 *Bellardia semilunaris* Fan et Feng, sp. nov. (图 3, 4)

♂: 体长 7 mm。眼有疏短微毛，额宽稍宽于后单眼外缘间距，间额绒黑，最狭处为一侧额宽之半，仅内顶鬃发达，内顶鬃短小而明显，下眶鬃约 8 个，粗细不均，间杂有少数短毛，间额鬃仅右侧有 1 个；头底色黑，侧额、侧颜粉被亮棕色略带金色光泽，侧颜宽为触角第 3 节宽的 1.4 倍，上部有 3 行疏黑小刚毛；颊高为眼高的 0.51 倍，口前缘微后于额前缘；触角黑，仅第 3 节基部深红，第 3 节长为宽的 2 倍强，又为第 2 节长的 1.8 倍，芒长羽状，最长毛稍长于触角第 3 节宽，芒端 2/5 裸，芒基 1/3 增粗；下颏须黄，中喙稍亮。胸底色黑，前盾黑色亚中条中段宽狭于正中及背中粉被条，中鬃 3+3，前中鬃列间有 2 行小毛，列间距约为它与前背中鬃列间距的 1/2；背中鬃 2+3，翅内鬃 0+3，肩后鬃 2；

翅前鬃约与前背侧片鬃等长，背侧片有小毛，翅上鬃 3；腹侧片鬃 2:1；小盾前基鬃、基鬃、侧鬃、端鬃、心鬃各 1 对；前胸基腹片有毛；前后气门均黑色。翅、前缘基鳞、腋瓣均淡褐色； $m_{1+2}$  脉末段呈  $120^\circ$  角弯曲， $2R_5$  室开放；径脉结节上下各 2 根小毛，前缘刺及棘列都不发达；下腋瓣仅有二三根略长的黑色立纤毛，缘缨带黄色。足黑，前胫前背鬃 3，其中 2 个较小，后腹鬃 1；中股前腹面仅端部 1/3 有略密的短的毛状鬃列，后腹鬃列全，其中基部 2/5 长度内的鬃长超过节粗；中胫各鬃为 0、1、2、1；后股前腹鬃列完整，稍超过基半长度内鬃长于节粗的有内腹鬃列，后胫各鬃为 0、3、2、0。腹卵形，底色黑，粉被淡黄灰褐色，带铜色光泽，第 1、2 合背板前缘黑，正中有倒梯形黑条，第 3 至 5 各背板有纵贯全长的等宽极狭黑正中条，各背板沿后缘稍暗，第 5 腹板侧叶长约为基部长度的 2 倍，侧叶后端宽钝、有一小凹口；肛尾叶基部平，后面观心脏形，端部极瘦长亮黑，在与基部相接处向后折曲然后缓缓呈弧形向前弯曲；侧尾叶侧面观略呈半圆，前缘直末端尖；侧阳体垂直部极长，钩呈稍小于直角向前弯曲，末端尖。

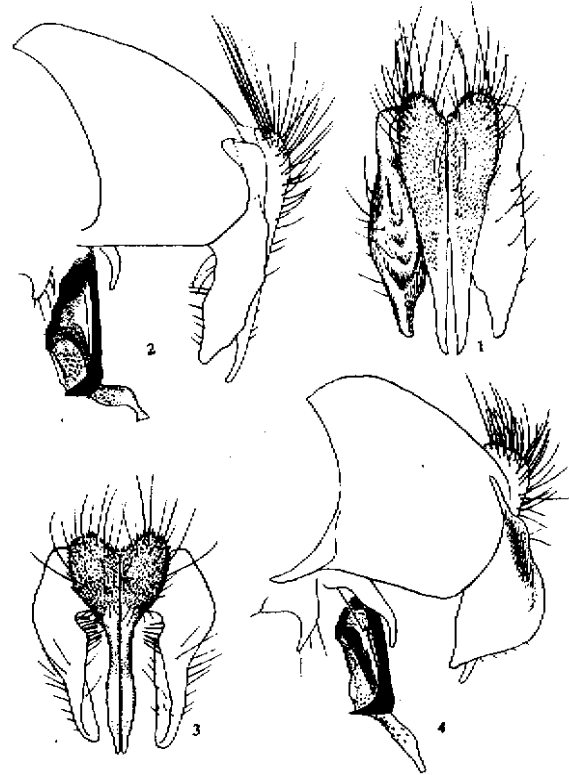


图 1, 2 皱叶陪丽蝇 *Bellardia rugiforceps* sp. nov. ♂

图 3, 4 半月陪丽蝇 *Bellardia semilunaris* sp. nov. ♂

1, 3 为尾叶后面观 2, 4 为雄性尾器侧面观

正模♂, 四川荣经泡草湾, 1990.VI.2, 冯炎采。

与 *Bellardia rohdendorfi* (Grunin, 1970) 近缘, 但后者翅内鬃 1+2, 肛尾叶短, 侧阳体垂直段长而直, 端部钩状, 呈钝角形向前弯曲。

### 3. 离叶瘦粉蝇, 新种 *Dexopollenia disemura* Fan et Deng, sp. nov.

♂: 体长 5.5—6 mm。眼有极疏短微毛; 额略等于前单眼宽, 间额黑褐、狭于一侧额; 内、外顶鬃细弱, 无侧后顶鬃及上眶鬃; 下眶鬃 9, 鬃间杂有少数小毛, 列外侧有 1 列疏少小毛, 向前不超过下眶鬃列; 侧颜无毛; 头前面粉被棕或淡棕, 侧颜上部有可变色黑斑; 颊高为眼高的 0.54—0.56 倍, 颊毛及下后头毛黑, 颜堤在下端约 1/5 有 2—4 毛, 髯位于口前缘紧上方或稍高; 中颜脊不发达; 触角第 2 节黑, 端部粉被稍带棕色, 第 3 节除基部带棕色外, 大部黑, 第 3 节长为第 2 节的 1.8 倍强, 芒羽状, 芒基 1/5 增粗; 下颏须暗色细长; 中喙暗, 前颏长为高的 3.3 倍。胸黑, 粉被薄, 淡褐至棕色, 胸背除前缘及肩后区有少数黑色底毛外, 仅有黄色绵毛。中鬃 1+2, 前中鬃间距狭, 仅为它与前背中鬃间距的 2/7; 背中鬃 2+3, 翅内鬃 0+2, 翅前鬃约为前背侧片鬃长的 1.1 倍; 小盾鬃 3+1, 腹侧片鬃 1:1, 肩鬃 2, 肩后鬃 1:0; 前气门黑色, 后气门黑褐色、洞开。翅淡灰棕透明, 翅基褐; 前缘基鳞黑, 亚缘脉骨片黄, 无小刚毛, 前缘脉下面仅基部第 1、2 段有毛, 径脉结节在上、下面常各有 1 小刚毛; 2R<sub>5</sub> 室正好开口于翅尖, 开口约为 r-m 横脉长的 1/3—1/2, m<sub>1+2</sub> 脉末段缓弧形, m-m 横脉几乎直, 并几乎同 m<sub>3+4</sub> 脉垂直。腋瓣淡黄。平衡棒黄。足黑, 前胫各鬃为 0、1、0、1, 后至后腹面有长不及节粗的毛列; 中胫仅有 3—4 个后背鬃; 后胫各鬃为 0、3、2、0。腹黑, 粉被淡灰棕色, 各背板有黑色正中条及后缘带, 各背板侧腹缘无黄毛, 除第 1 腹板中部前方有少数黄毛外各腹板全为黑毛; 第 6 背板有缘鬃; 肛尾叶愈合段约同分离段等长, 后者末端尖, 后面观相抱略呈半环形; 侧尾叶亦呈抱合状, 侧面观向前弯, 末端圆; 下阳体腹突宽大、末端尖, 同侧阳体端突等齐。

正模♂, 四川峨嵋山金顶, 1984.VII.邓安孝采; 副模 2♂♂, 1984, VI, 2♂♂, 1984.VII.均系同地采。

本新种同西藏波密产黑腹瘦粉蝇 *D. nigriscens* Fan, 1992 近似, 但后者无前中鬃, 腹部背面大部分亮黑, 有铜色光泽, 前缘脉下面几乎全部有毛, 中、后胫都有 1 个前腹鬃, 前颏长为高的 8 倍强。

本新种同新几内亚的黑色种 *D. nigra* Kurahashi, 1987 的区别为后者前中鬃 2 对, 触角第 3 节长为第 2 节的 3 倍, 后颊混有棕色毛, 下后头毛全为棕色, 平衡棒头黑褐, 前胫后腹鬃 2。

致谢: 承德国 Dr. H. Schumann 和日本仓桥弘博士惠赠文献, 均此致谢。

### 参 考 文 献

- 范滋德等, 1992. 中国常见蝇类检索表 (第二版). 北京: 科学出版社, XLVII+992, 图版 40.  
Kurahashi, H. 1987. The Blow Flies of New Guinea, Bismarck Archipelago and Bougainville Island (Dip-

- tera: Calliphoridae) . *Occ. Publ., Ent. Soc. Japan*, Tokyo, 1: 99.
- Schumann, H. 1974. Revision der palaearktischen *Bellardia*-Arten (Diptera, Calliphoridae) . *Deuts. Ent. Zeits.* (N.F.), 21: 231-299.

## THREE NEW SPECIES OF CALLIPHORIDAE FROM WEST SICHUAN, CHINA (DIPTERA)

Fan Zide

(Shanghai Institute of Entomology, Academia Sinica 200025)

Feng Yan

(Health and Anti-epidemic Station of Yaan Prefecture, Sichuan Province)

Deng Anxiao

(West China University of Medical Sciences)

Present paper deals with 2 new species of the genus *Bellardia* R.-D. and 1 new species of *Dexopollenia* Townsend all from western Sichuan, China. The type specimens are kept in Shanghai Institute of Entomology, Academia Sinica.

1. *Bellardia rugiforceps* Fan et Feng, sp. nov. (Figs. 1, 2)

♂: Body length about 9 mm. Similar to Caucasian species *B. kisha* (Grunin, 1970), but *ia* 0+2, cerci in caudal view regularly tapered, of which the length of furca almost equal to that of suture. The aedeagus is also different.

Holotype ♂, Rongjing County, Sichuan, China, June 2, 1990.

2. *Bellardia semilunaris* Fan et Feng, sp. nov. (Figs. 3, 4)

♂: Body length 7 mm. Related to Caucasian species *B. rohdendorfi* (Grunin, 1970), but *ia* 0+3, cerci heart-shaped basally and very slender apically in caudal view, and sinuous in profile; surstylus leaf-like and somewhat of semilunar shape in profile; vertical part of paraphallus long and straight, with a rectangular hook pointed forwards.

Holotype ♂, Rongjing County, Sichuan, China, June 2, 1990.

3. *Dexopollenia disemura* Fan et Deng, sp. nov.

♂: Body length 5.5-6 mm. Present new species is similar to the species *D. nigriscens* Fan, 1992 from Xizang, China, however the former has 1 prescutal *ac*, dorsum of abdomen with pale brown dust remaining a black median vitta and a black marginal band, costal vein haired ventrally only on basal two sections, both of  $t_2$  and  $t_3$  without *av*, and prementum is 3.3 times as long as high.

Holotype ♂, Jinding, Mt. Emei, Sichuan, China, July 1984; paratypes 4♂♂, same locality as the holotype.

**Key words:** Calliphoridae, *Bellardia*, *Dexopollenia*